

# LESIONES POR TRAUMATISMOS FISICOS



---

Sebastian

# Electricidad

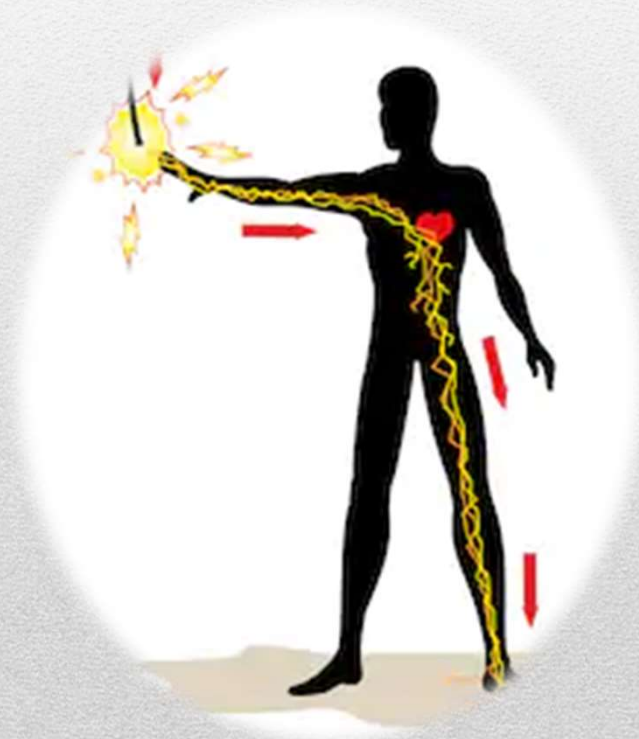
- *En una electrocución, se produce cuando una persona padece una parada Cardiorrespiratoria como consecuencia de una descarga eléctrica.*

1. Delante de una descarga eléctrica grave, se debe seguir una secuencia de pasos;

- **Apagar** la bombilla accionando el interruptor o desconectando el aparato de la **corriente eléctrica**.
- Accionando el diferencial del habitage.
- **Apartando a la víctima de la corriente** utilizando un objeto aislante seco (palo, silla..). Si hay agua en el suelo utilizar una silla o algo similar como soporte para evitar el contacto con el agua.

2. Hacer **evaluación de emergencia** y llevar a cabo las actuaciones necesarias.

3. Llevarlo a un **centro de salud**.



# Hipotèrmia

- *La hipotèrmia es el descenso de la temperatura corporal por debajo de los niveles fisiològicamente aceptables.*

## Delante de la hipotèrmia se debe:

- Llevar a la víctima a un sitio más cálido.
- Si no tiene escalofríos, realiza una evaluación de emergencia y actúa según la necesidad que se requiera. Si es muy grave llamar al 112.

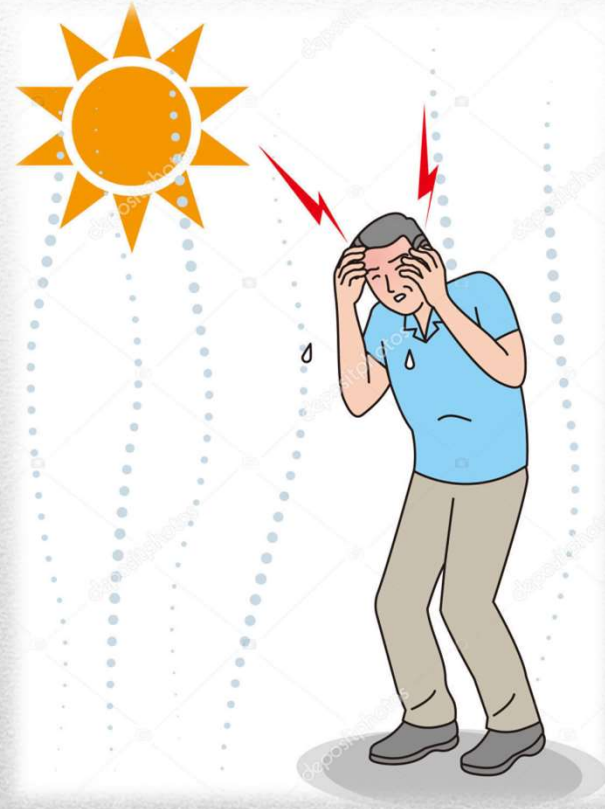
### Si no se necesita una actuación urgente:

- Debemos cambiarle la ropa por una seca.
- Calentar a la víctima poco a poco a medida que vaya dando mejorías.
- Darle bebidas tibias y dulces a tragos pequeños si es necesario.



# Golpe de calor

- *Un golpe de calor es una acumulación de calor en el organismo de la persona.*
- Delante de un golpe de calor se debe:
  1. Estirar a la persona en un sitio **fresco y quitarle la ropa.**
  2. Mojarla repetidamente con **agua tibia** o fresca según convenga o con **compresas húmedas.**
  3. Si esta consciente, hacerlo **beber agua fresca** o una **bebida isotónica**



# Lipotimia

- *Es una pérdida breve del conocimiento debido a una disminución del flujo sanguíneo del cerebro de manera completa o parcial.*
- Ante un episodio de lipotimia, es fundamental que la persona;
    1. Se tumbe en un lugar fresco con las piernas en alto. Cuando hayan desaparecido los síntomas, se le debe ayudar a incorporarse lentamente, revisando que no tiene ningún golpe o lesiones.
    2. Si la víctima no recupera la conciencia, se debe tumbar de lado para que no se ahogue si tiene que vomitar. No obstante, se aconseja acudir al especialista para que valore la situación.



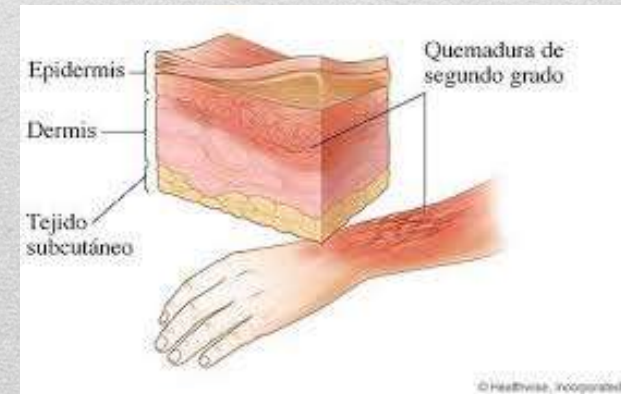
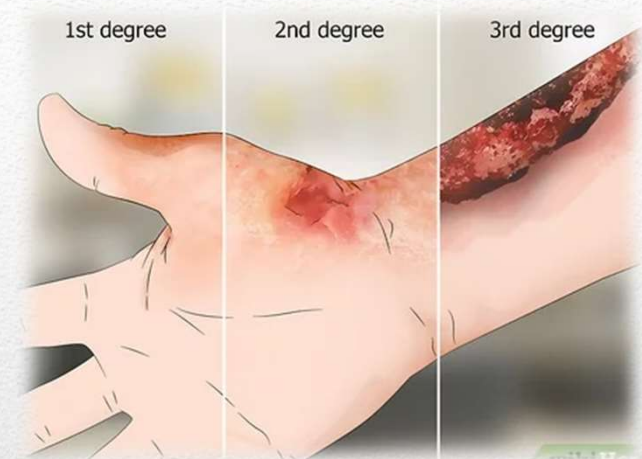
# Quemaduras

- *Las quemaduras son traumatismos locales causados por la calor intensa, que puede venir de agentes sólidos, líquidos o gaseosos, y también por una llama directa.*

- ❖ Hay tres niveles de quemaduras:
- ❖ Las quemaduras de primer grado afectan solo la capa externa de la piel.
- ❖ Las quemaduras de segundo grado afectan ambas, la capa externa y la capa subyacente de la piel.
- ❖ Las quemaduras de tercer grado afectan las capas profundas de la piel.

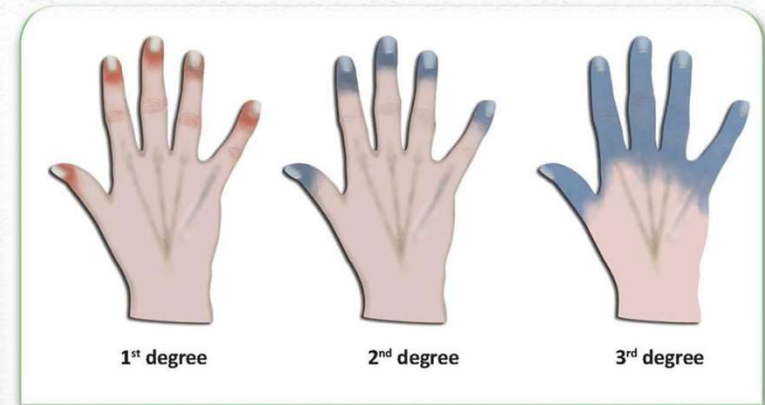
## ➤ 2° GRADO

Resulta importante visitar a un médico para revisar este tipo de lesión, debido a que la piel no puede realizar sus funciones de forma adecuada se corre el riesgo de padecer infección.



# Congelación

- La congelación es una lesión local por el frío.
- Las actuaciones dependerán del grado de congelación. Si es de primer grado basta con tapar con un abrigo o algo parecido. En cambio si es grave;
  1. Llevar a la víctima a un sitio más cálido
  2. Evalúa si padece un enfriamiento general
  3. Saca la ropa húmeda de la zona congelada y cámbiala por ropa seca.
  4. Baña la zona afectada con agua tibia.
  5. Desinfecta las lesiones sin fregarlas.
  6. Venda la zona afectada.
  7. Avisa al 112.



Generalmente la superficie tiene quemaduras de 3 y 4 grado, y tienden a tener varias capas de color azul pálido.